

RAPPORT D'ACTIVITÉ

2018



WWW.INSERTIONSUISSE.CH

Insertion Suisse
Arbeitsintegration Schweiz
Inserimento Svizzera



LE MOT DU PRÉSIDENT

2018

Insertion Suisse tient le cap. Son nombre de membres est en augmentation et son cadre financier solide. Un grand merci à toutes celles et ceux qui contribuent à cette réussite: les membres, le secrétariat général et le comité. Nous voulons renforcer notre cohésion interne, et ceci passe notamment par l'introduction de la nouvelle norme qualité IN-Qualis, qui est elle aussi en bonne voie. Sur le plan organisationnel, nous partageons les tâches entre l'organisation faïtière et les représentations régionales et nous nous efforçons d'apporter des réponses aux questions financières. Conformément au souhait exprimé par les régions, il y aura désormais deux conférences régionales par année. À mes yeux, cette évolution est le signe d'un resserrement des liens.

La révision de la Loi sur les marchés publics a marqué l'entrée d'Insertion Suisse sur la scène politique. Notre objectif est d'obtenir que les prestations d'insertion ne soient pas soumises à la procédure d'appel d'offres publics au niveau fédéral, et éviter également l'harmonisation visée des règles

fédéraux et cantonaux. L'affaire se trouve actuellement en phase d'élimination des divergences – un premier succès! Un grand merci à tous et tenez bon. La décision tombera à l'été 2019.

L'association a également publié une prise de position sur l'insertion des réfugié-e-s et des personnes admises à titre provisoire: elle demande une insertion rapide ainsi que la prise en considération de la situation individuelle de chacun. Insertion Suisse s'engage en faveur du droit de l'ensemble des demandeurs et demandeuses d'emploi à une rémunération équitable et condamne fermement la sous-enchère salariale.

L'année dernière, la Suva a lancé une campagne visant à inciter nos membres, les autorités et la compagnie d'assurance elle-même à accorder davantage d'importance à la sécurité au travail – aussi dans le cadre de MMT. Insertion Suisse est partisane d'une sensibilisation à large échelle et estime que ceci peut contribuer à réduire le taux d'accidents. Elle se réjouirait de voir une grande partie de ses membres

adhérer à la charte de la Suva. Domenico Sposato et Claudia Nyffenegger ont annoncé leur départ du comité, en raison de changements d'horizons professionnels. Au nom de l'association, je les remercie pour leur précieuse collaboration et leur souhaite beaucoup de succès dans leurs vies personnelles et professionnelles. Du changement aussi au sein du secrétariat général puisque Salomé Steinle quitte également l'association après près d'un an. Je la remercie pour tout le travail accompli en faveur de l'association et lui adresse mes meilleurs vœux de réussite pour l'avenir. La procédure pour sa succession est en cours.



Louis Schelbert
Ancien conseiller national
Président
de l'Association

COMITÉ



Président
Louis Schelbert
Ancien conseiller national
LU



Membre du comité
Claudia Nyffenegger
AOZ Zürich



Membre du comité
Christine De Grandi
fit4job Heiden – AR



Vice-président
Stéphane Manco
Démarche sté coopérative



Membre du comité
Jean-Charles Rey
HES SO Wallis



Membre du comité
Barbara Huse
BNF



Membre du comité
Domenico Sposato
SAH Bern



Membre du comité
Amedea Pennella
Labor Transfer – TI



Membre du comité
Niggi Rechsteiner
Parterre Basel



Les thématiques de l'association sont réparties entre les membres du comité en fonction de la spécialisation et du domaine d'expertise de chacun. Les thématiques sont les suivantes :

- Professionnalisation
- Assurance-chômage
- Aide sociale
- Assurance invalidité
- Migration
- Relations publiques et communication
- Finances
- Qualité
- MMT nationales
- Economie sociale et solidaire
- Formation des participants
- Recherche
- Numérisation



Début 2018, Insertion Suisse s'est réjouie d'accueillir trois nouvelles membres au sein de son comité: Mme Christine De Grandi, Mme Barbara Huse et Mme Amedea Pennella.

Mme Claudia Nyffenegger et M. Sposato vont quitter le comité début 2019, en raison de changements d'horizons professionnels. L'association les remercie chaleureusement pour leur précieux engagement et leur contribution à la promotion des intérêts du domaine de l'insertion socioprofessionnelle. Nous leur souhaitons plein succès dans la réalisation de leurs futurs projets.

SECRETARIAT GÉNÉRAL

Secrétariat général

Postfach, Lorrainestrasse 52, 3001 Bern
T. 031 321 56 39



Secrétaire générale

Prisca d'Alessandro

(Jusqu'en mai 2018)

Taux d'activité : 80%



Secrétaire générale

Salomé Steinle

(Depuis mai 2018)

Taux d'activité : 80%

Antenne romande

Rue du Lion d'Or 4 , 1003 Lausanne
T. 021 313 44 98



Responsable des domaines migration et qualité

Charlotte Miani

Taux d'activité : 50%



Responsable de l'Antenne romande

Maëlle Moret

Taux d'activité : 40%

Comptabilité

Giesshübel-Office de la fondation
Brunau à Zurich



Un grand merci à Mme Prisca d'Alessandro pour son précieux travail depuis les débuts d'Insertion Suisse. Elle a marqué de son empreinte la transformation et la professionnalisation de l'association.

RETOUR SUR LES 3 ANNÉES PASSÉES AU COMITÉ DE

M. DOMENICO SPOSATO, MEMBRE DU COMITÉ ENTRE 2016 ET 2019



Domenico Sposato

1. Quel bilan faites-vous de ces trois années passées au sein du comité d'Insertion Suisse ?

Les trois années que j'ai passées au sein du comité ont été passionnantes, instructives et, parfois, amusantes. Elles ont tout particulièrement enrichi ma compréhension du fédéralisme – notamment en ce qui concerne les différentes manières dont les cantons abordent les mesures relatives au marché du travail. J'ai trouvé extrêmement intéressant de pouvoir observer les différents aspects et logiques à la base de ces pratiques.

2. Si vous deviez garder un souvenir de votre engagement au sein du comité, ce serait lequel ?

J'ai été particulièrement marqué par le débat autour de la Loi fédérale sur les marchés publics (LMP). Je suis fier qu'Insertion Suisse soit parvenue à démontrer à de nombreux décideurs et décideuses que si l'on espère garantir une insertion professionnelle innovante pour la Suisse d'aujourd'hui et de demain, celle-ci ne peut être soumise aux conditions cadres du droit des marchés publics.

3. Quels sont vos souhaits pour le développement et l'avenir de l'association ?

J'aimerais que le travail d'Insertion Suisse conserve sa qualité. Il est essentiel que l'association poursuive sa croissance sur le plan national et qu'elle continue à gagner en influence auprès des autorités et des acteurs économiques, mais aussi auprès du public. J'espère également que les membres se pencheront tous activement sur la question de la numérisation et qu'ils échangeront en conséquence sur le sujet. Je suis convaincu que ceci permettrait à Insertion Suisse de proposer une approche à la fois courageuse et réalisable pour l'insertion socioprofessionnelle, et peut être même pour l'ensemble de la société.

QUESTIONS À AMEDEA PENNELLA,

QUI A REJOINT LE COMITÉ CETTE ANNÉE



Amedea Pennella

Quelles sont les raisons qui vous ont motivées à rejoindre le comité ?

Je suis convaincue des avantages et des synergies d'une collaboration à plusieurs niveaux. Mon engagement au sein du comité permet d'une part au Tessin de s'inspirer de l'expérience des collègues des autres régions et d'autre part, le comité national est informé des besoins spécifiques du Tessin, souvent différents des thématiques nationales. Selon moi, il est par ailleurs essentiel pour une association nationale que toutes les régions linguistiques soient représentées et je suis ravie de pouvoir représenter le «sud» de la Suisse.

Selon vous, quel est le rôle d'une telle association et quelles sont vos attentes?

Je partage totalement les valeurs promues par Insertion Suisse, soit de se positionner en tant que représentante de la branche et d'être un partenaire privilégié dans le domaine de l'insertion professionnelle. En l'absence de l'association, les membres d'IS n'auraient pas la possibilité de partager leurs expériences et leur savoir, en plus que de rencontrer d'autres professionnels du domaine et bénéficier ainsi de leur expertise. Pour l'avenir, je souhaite que l'association continue à être reconnue comme un partenaire qui compte pour toutes les questions liées à l'insertion et qu'elle renforce encore son rôle de «plateforme» d'échanges pour les membres d'IS.

Comment s'est déroulée cette première année de collaboration et quelles sont les thématiques qui vous tiennent particulièrement à cœur ?

Durant ma première année au sein du comité, j'ai essayé de connaître son fonctionnement et je dois dire que j'ai trouvé des collègues accueillants et très ouverts aux échanges. Mon côté latin a peut-être aidé. Mon adhésion au comité a été bénéfique pour l'organisation de nos activités au niveau régional et m'a également permis de réaliser que de nombreuses thématiques d'actualité sont partagées par toutes les régions et que nous pouvons donc nous entraider au service des membres. Les thématiques qui me tiennent à cœur au niveau national sont l'évolution des décisions concernant les marchés publics, la collaboration interrégionale et la garantie d'offres de formations continues de qualité.

FORMATIONS CONTINUES ET ÉCHANGES DE PRATIQUES

Au total, ce sont environ 470 professionnel-le-s qui ont participé aux formations et échanges de pratiques qui ont eu lieu pendant l'année sous revue, soit plus du double de participants qu'en 2017. Au vu de l'intérêt suscité par certaines thématiques, certaines formations ont été répétées à deux voire trois reprises.

Formations

20 et 27 mars Transkulturelle Kompetenz in der Arbeitsintegration

21 mars Compétence transculturelle dans l'insertion professionnelle

23 mai, 4 juin et 18 septembre Der digitale Job-Markt

19 juin et 19 septembre Le marché de l'emploi numérique

2 octobre Arbeitsintegration und die eritreische Migration in die Schweiz

7 novembre Insertion des personnes migrantes et victimes de traumatisme

13 novembre Arbeitsintegration von Migranten und Migrantinnen mit Trauma

3 décembre Arbeitsmarktorientierte Sprachförderung mit fide

5 décembre fide : promotion linguistique en vue de faciliter l'intégration dans le marché du travail

13 décembre Insertion professionnelle et migration Erythréenne

Échanges de pratiques

7 mai Maître d'atelier ; vers où aller ? – échanges de pratiques de la CRIEC

8 mai et 28 août Arbeitsintegration 50+

4 juin L'insertion professionnelle des travailleuses et travailleurs âgé-e-s 50+

30 octobre Netzwerke mit Arbeitgebenden

IN-Qualis

Dans le cadre de la révision de la norme AOMAS, rebaptisée IN-Qualis, plusieurs journées d'introduction ont été organisées pour présenter les nouveautés de la norme et les détails du déroulement de la certification.

9 novembre Introduction à la norme de qualité révisée IN-Qualis

14 novembre Introduzione alla norma di qualità riveduta IN-Qualis

19 et 26 novembre Einführung in die revidierte Qualitätsnorm IN-Qualis

STRATÉGIE 2018 – 2022



Après une enquête visant à cerner les besoins et le niveau de satisfaction des membres ainsi qu'un intense travail du côté du secrétariat général, l'Assemblée générale a finalement pu approuver la nouvelle stratégie 2018 – 2022 au mois de mai de l'année sous revue. Cette approbation a été suivie par l'élaboration de diverses mesures ciblées mises en œuvre dans le même intervalle. À l'image de la stratégie, les mesures sont réparties selon leur champ d'action: réseau – représentativité – monitoring politique et scientifique – professionnalité.

La collaboration entre Insertion Suisse et les différentes représentations régionales fait partie des priorités et doit impérativement être renforcée afin de soutenir au mieux les membres dans l'accomplissement de leur mission. Pour ce faire, nous avons d'abord clarifié la répartition des tâches ainsi que la structure de la collaboration entre Insertion Suisse et les régions. Les différents acteurs concernés ont tous participé à ce processus avec beaucoup d'engagement et d'application!

L'introduction de la norme qualité révisée «IN-Qualis» est également un objectif prioritaire. Le Service d'accréditation suisse ayant donné son aval, celui-ci est déjà en grande partie atteint. Insertion Suisse se réjouit de pouvoir contribuer à maintenir et promouvoir la qualité des prestations d'insertion.

L'organisation de formations continues adaptées aux besoins et l'échange entre spécialistes constituent toujours une part importante du travail de l'association. En plus de proposer un grand nombre d'offres en la matière, Insertion Suisse représentera les intérêts de la branche au sein des organismes responsables de formations (existantes ou en cours de création) au niveau fédéral.

Parmi les mesures relatives à la Stratégie 2018–2022, on trouve aussi le renforcement de la collaboration et des liens entretenus avec les acteurs cantonaux et intercantonaux, anciens comme nouveaux. En tant que représentante des organisations du domaine de l'insertion professionnelle, Insertion Suisse a intérêt à relayer de

manière directe les préoccupations de ces dernières auprès des acteurs pertinents dans l'administration et la politique.

La communication avec les membres de l'association, les partenaires, les acteurs tiers et le grand public fera elle aussi l'objet d'une attention renforcée. Comment faire pour que les informations parviennent le plus directement possible à leur destinataire? Quelles sont les conditions nécessaires à un bon échange? Quels sont les canaux de communication les plus adaptés aux différents groupes cibles? Ces interrogations ainsi que d'autres du même ordre forment un thème commun à l'ensemble des mesures. Nous les traiterons en examinant les instruments déjà existants et en complétant ces derniers si nécessaire.

Vous trouverez les différents objectifs stratégiques ainsi que les mesures s'y rapportant sur notre [site internet](#).

DÉFENSE DES INTÉRÊTS

NOUS PORTONS LES THÉMATIQUES DE L'INSERTION SOCIOPROFESSIONNELLE SUR LA PLACE PUBLIQUE ET NOUS ENGAGEONS SUR LES PLANS NATIONAL ET CANTONAL POUR DES CONDITIONS-CADRES ADÉQUATES.



L'insertion professionnelle des travailleuses et travailleurs âgé-e-s

En perspective de la quatrième conférence nationale sur le thème des travailleurs âgés qui s'est tenue le 26 avril 2018, Insertion Suisse, convaincue qu'il est possible d'insérer les demandeurs d'emploi même âgés avec succès, avait lancé un appel à tous les participant-e-s de la conférence à s'accorder sur des mesures concrètes et contraignantes. Au moyen d'une prise de position, nous proposons plusieurs recommandations et outils visant à augmenter les chances d'insertion de ce groupe. Bien que les personnes de plus de 55 ans soient en général moins concernées par le chômage et par l'inactivité, la durée du chômage a tendance à augmenter avec l'âge tout comme le nombre de seniors qui dépendent de l'aide sociale.

Recommandations relatives à l'insertion professionnelle des réfugié-e-s et des personnes admises à titre provisoire

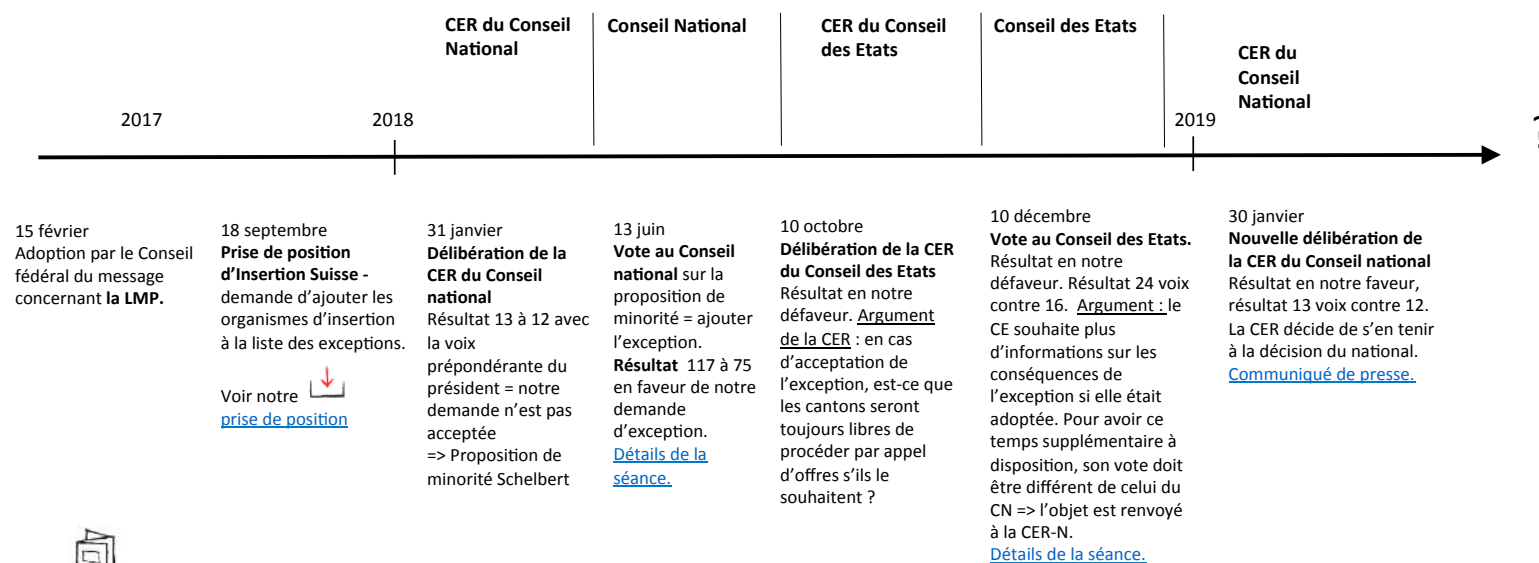
Les réfugié-e-s et les personnes admises à titre provisoire constituent un groupe cible de plus en plus important pour l'insertion socioprofessionnelle. En 2017, ce sont presque deux tiers des requérant-e-s qui obtenaient un droit de séjour et s'établissaient en Suisse sur le long terme. Permettre à tout un chacun de mener une vie autonome est encourager l'intégration de ces personnes est un enjeu social important et présente un très grand intérêt public. En s'appuyant sur les expériences acquises par nombreuses de nos organisations membres, nous avons formulé des recommandations pour l'insertion de ces personnes sur le marché de l'emploi.

Pour accéder à toutes nos prises de position, rendez-vous sur notre [site internet](#)

RÉVISION DE LA LOI FÉDÉRALE SUR LES MARCHÉS PUBLICS (LMP)

Pendant l'année sous revue, la Loi sur les marchés publics (LMP) a été discutée à plusieurs reprises par les Commissions de l'économie et des redevances (CER-N/CER-E) ainsi que par les deux chambres fédérales. Notre demande d'ajouter les prestations d'insertion à la liste des exceptions dans l'article 10 de la LMP révisée, autrement dit que les mesures d'insertion ne soient pas soumises à la procédure d'appels d'offres publics, a notamment été l'objet des discussions. Pour l'instant, les deux chambres n'ont pas trouvé d'accord sur cette question.

Procédure législative – Révision totale de la loi fédérale sur les marchés publics (LMP)



Documentation

Révision du droit des marchés publics : [tous les documents du Conseil fédéral.](#)
Procédure parlementaire : [parlement.ch](#)

RÉVISION DE LA LOI FÉDÉRALE SUR LES MARCHÉS PUBLICS (LMP)



L'ensemble du comité d'Insertion Suisse vous remercie pour votre engagement, qui a permis de convaincre un grand nombre de parlementaires du bien-fondé de notre action. Nous remercions également les partenaires suivants, qui nous ont soutenu et accompagné dans nos démarches: INSOS, Avenir Social, Le SSP, Inclusion Handicap, Curaviva et la CSIAS.

Et la suite ?

Insertion Suisse va continuer à poursuivre son engagement et à s'impliquer de manière active en faveur d'une solution qui tienne compte des besoins des cantons et des organismes d'insertion, et permette d'offrir des prestations d'insertion d'excellente qualité.

TRAVAIL EN RÉSEAU

Insertion Suisse assure une mise en réseau ciblée avec les partenaires les plus importants ainsi qu'avec les établissements de formation et de recherche.

Partenariats

Afin de défendre les intérêts politiques des organismes d'insertion socioprofessionnelle, nous entretenons des échanges réguliers avec les principaux partenaires du domaine ou à l'interface de l'insertion socioprofessionnelle (autorités fédérales, acteurs cantonaux, nationaux et internationaux et associations). Un grand merci à tous nos partenaires pour l'excellente collaboration !

Communication

Observer les tendances dans le domaine de l'insertion socioprofessionnelle et en informer régulièrement les membres fait partie des missions prioritaires de l'association. Dans ce but, nous disposons de plusieurs canaux de communication bilingues français-allemand. Depuis cette année, notre Newsletter est également disponible en italien !

www.insertionsuisse.ch

Notre site internet permet d'accéder en permanence à toutes les informations et à tous les documents publiés dans le cadre de l'activité de l'association durant ces dernières années.

Newsletter

Cinq lettres d'information ont été envoyées aux membres d'Insertion Suisse en 2018. Avec la création d'Inserimento Ticino, nos **Newsletters** ont été publiées pour la première fois dans les 3 langues nationales.

LinkedIn

Pour être informé-e-s des dernières actualités en continu, **abonnez-vous !**
Total des abonnés : 519.

COLLOQUE 2018

L'OBLIGATION D'ANNONCER LES POSTES VACANTS : «LES BONNES PRATIQUES ET LES DÉFIS SOUS DIVERSES PERSPECTIVES»

L'obligation d'annoncer les postes vacants, conséquence directe de la mise en œuvre de l'initiative contre l'immigration de masse, a constitué un sujet important pour les organisations du domaine de l'insertion professionnelle en 2018. Deux séances d'informations sur cette thématique ont eu lieu en juin, à Lausanne et à Berne, quelques semaines avant l'entrée en vigueur de l'obligation.

Une demi année plus tard, le 11 décembre 2018 à Bienne, représentant-e-s des autorités politiques, de l'insertion professionnelle et des milieux économiques se sont assis-e-s autour de la même table pour discuter des effets de l'obligation d'annoncer les postes vacants. Pour les organismes d'insertion socioprofessionnelle, cette nouveauté soulevait plusieurs questions: Que cela signifie-t-il pour nos réseaux développés avec les employeurs? Comment s'assurer que nos participant-e-s profitent de cette nouvelle obligation?

Ce colloque, qui a rassemblé une cinquantaine de participant-e-s, a suscité de vives discussions et a permis de confronter perspectives et points de vue variés. Il a fait émerger certains défis et difficultés de réalisation, a identifié des éléments qui manquaient encore de clarté, mais les parties prenantes ont toutes affiché leur volonté de renforcer leur collaboration, pour la mettre au service de leur objectif commun, favoriser le retour des demandeurs d'emploi sur le marché du travail.

Insertion Suisse suit les développements dans ce domaine et se tient à la disposition de ses membres ainsi que des offices fédéraux chargés de la mise en œuvre pour discuter de leurs éventuelles questions et préoccupations. En outre, l'association continue d'essayer de trouver des solutions pour offrir cet accès privilégié à l'information à d'autres groupes cibles de l'insertion professionnelle, notamment aux bénéficiaires de l'aide sociale.



NORME IN-QUALIS

L'ANNÉE DE TOUS LES PRÉPARATIFS

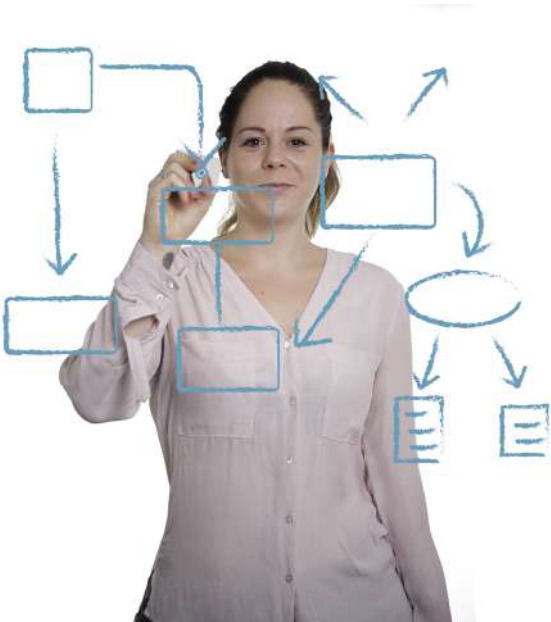
Afin de permettre, comme prévu, l'entrée en vigueur de la norme révisée IN-Qualis au printemps 2019, l'année 2018 a été entièrement placée sous le signe de la préparation. Parmi les premières étapes clés du processus, on citera la présentation de la norme à l'assemblée générale du 29 mai 2018. Le responsable du projet du côté de la Haute école spécialisée bernoise, Christoph Gehrlach, y a exposé les principales nouveautés avant de répondre aux questions de l'assistance. Malgré quelques voix critiques, la grande majorité des membres a approuvé la nouvelle norme, donnant ainsi le feu vert à la procédure de mise en œuvre. Celle-ci impliquait notamment de soumettre la norme et le règlement s'y rapportant à l'approbation du Service d'accréditation suisse (SAS). Mis à part quelques ajustements à apporter, les réponses obtenues ont été positives et la norme IN-Qualis pourra donc entrer en vigueur le 1er mars 2019, soit à la date prévue.

Parallèlement à ces travaux, Insertion Suisse a recruté plusieurs spécialistes du domaine de l'insertion professionnelle et de la qualité pour assurer les formations relatives à la norme IN-Qualis en français, allemand et italien. Une fois ces personnes dûment formées et le contenu des séances introductives défini, les premières formations (une en français, deux en allemand et une en italien) ont pu avoir lieu en novembre 2018. La forte demande enregistrée indique que les organisations du secteur sont déjà nombreuses à s'être intéressées à ces nouveautés.

De leur côté, les services de certification se sont eux aussi préparés aux différents changements durant l'automne 2018. Les personnes responsables des audits ont été formées, les documents et procédures pour les inspections préparés. En effet, avant de procéder à la certification selon la nouvelle norme, les certificateurs doivent eux-mêmes se faire accréditer auprès du SAS et satisfaire aux exigences correspondantes.

Nous nous réjouissons d'ores et déjà de pouvoir faire nos premières expériences avec la mise en pratique de la norme IN-Qualis dès le printemps 2019, lorsque ces nombreux travaux préparatoires auront été achevés.

La norme **In-Qualis** est disponible en ligne.



MEMBRES D'INSERTION SUISSE



**Nombre de membres
au 31.12.2018**

227

**Adhésions durant
l'année 2018**

16

Adhésions durant l'année 2018

Parat und Tat – BE
www.paratundtat.ch/

Plattform Glattal - ZH
www.plattformglattal.ch/

Mittschaffe – SH
mitschaffe.ch/

Marktlücke – ZH
www.markt-luecke.ch/de/aktuell

Radioschule klipp-klang- ZH
www.klippklang.ch/

CreaLengo GmbH

**Società degli impiegati del
Commercio – TI**
www.sicticino.ch/

Durchstart – ZH
www.durchstart.ch/

Komitment GmbH – GL
www.komitment.ch/

Kontaktstelle Arbeit OW/NW
kontaktstellearbeit-ownw.ch/

Gemeindeverwaltung Münchenstein
www.muenchenstein.ch/de/

Soziale Dienste Stadt Luzern
www.stadt Luzern.ch/politikverwaltung/stadtverwaltung/dienstabteilungenbereiche/7539

Teamsolutions Projects GmbH
www.team-solutions.ch/

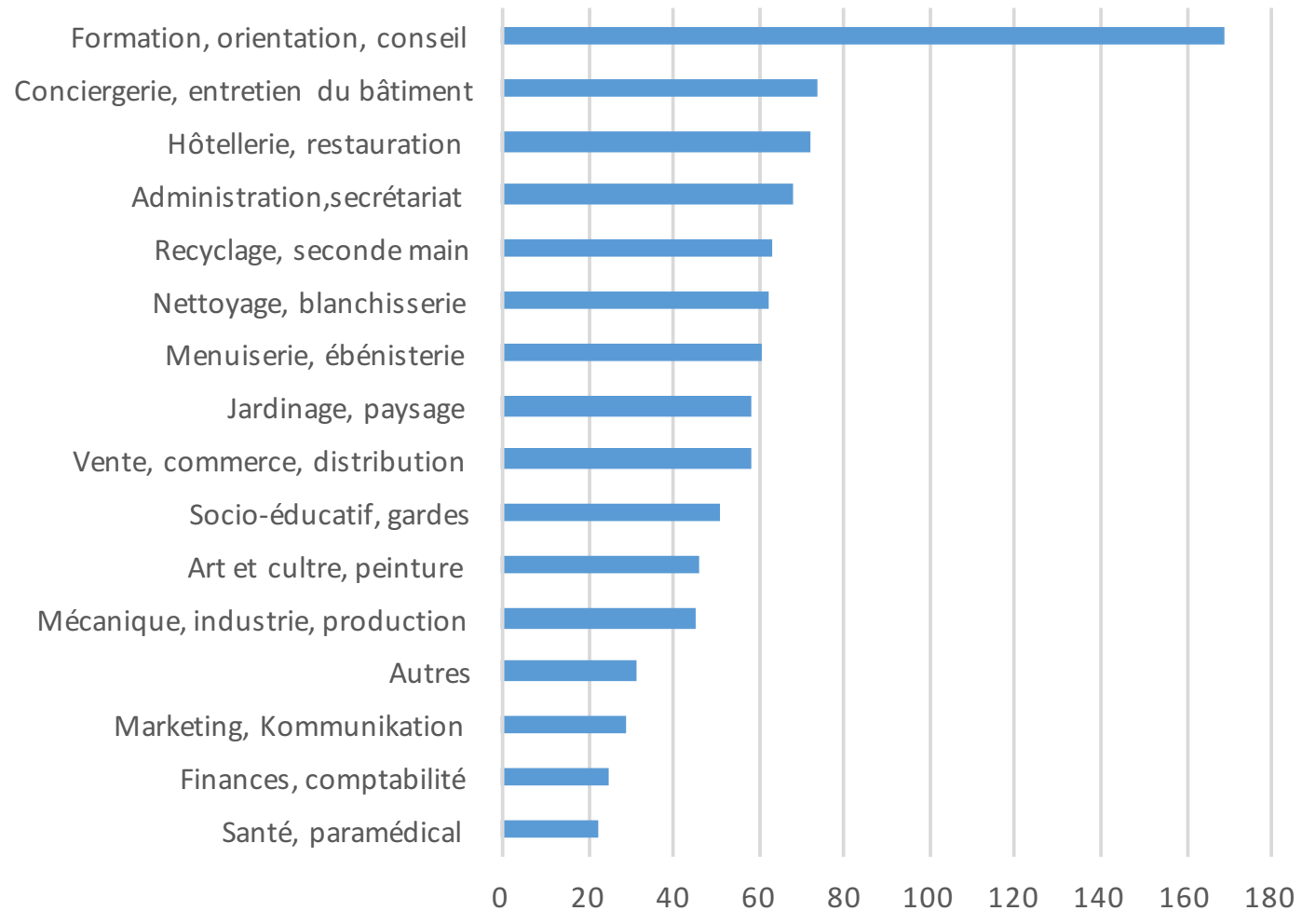
TSP Region Basel GmbH
www.team-solutions.ch/ueber-uns/tsp-region-basel-gmbh

**TRIIO Bewerbung, Information,
Beratung**
www.triio.ch/

Avenir 50 +
avenir50plus.ch/

MEMBRES D'INSERTION SUISSE

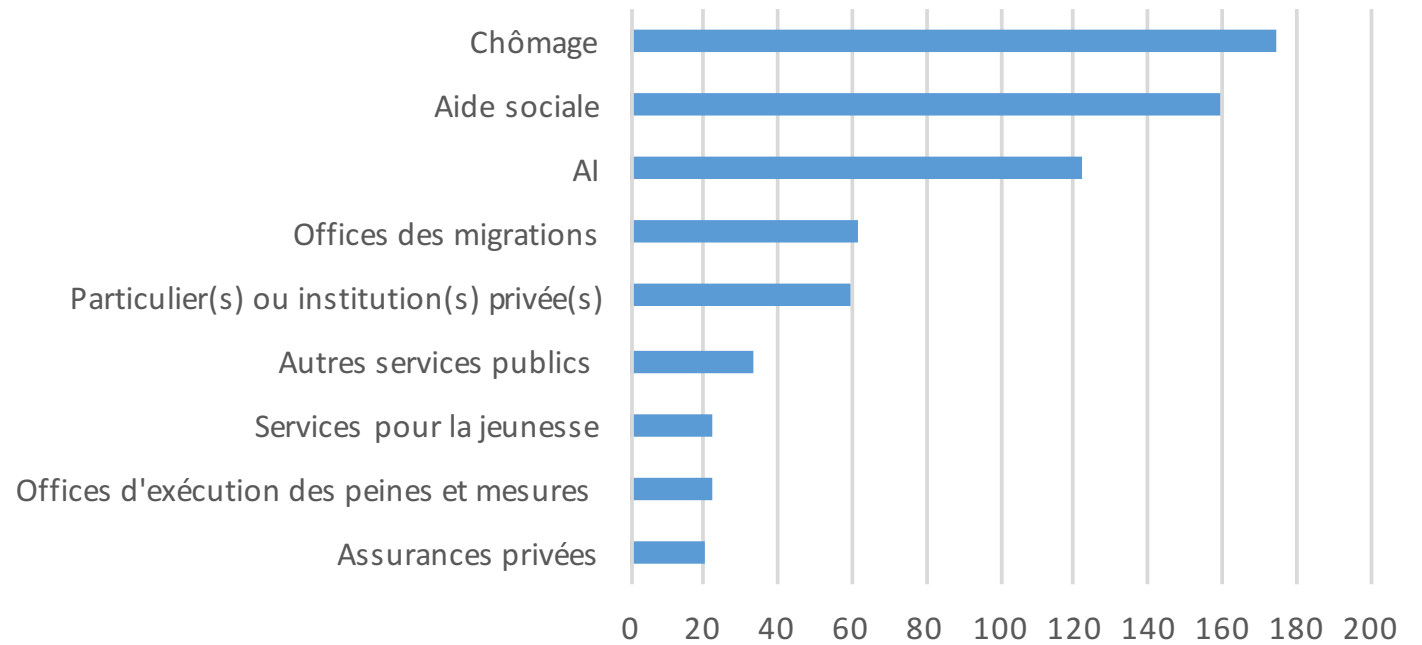
DOMAINES D'ACTIVITÉ



Par membre, plusieurs réponses peuvent être données par critère.

MEMBRES D'INSERTION SUISSE

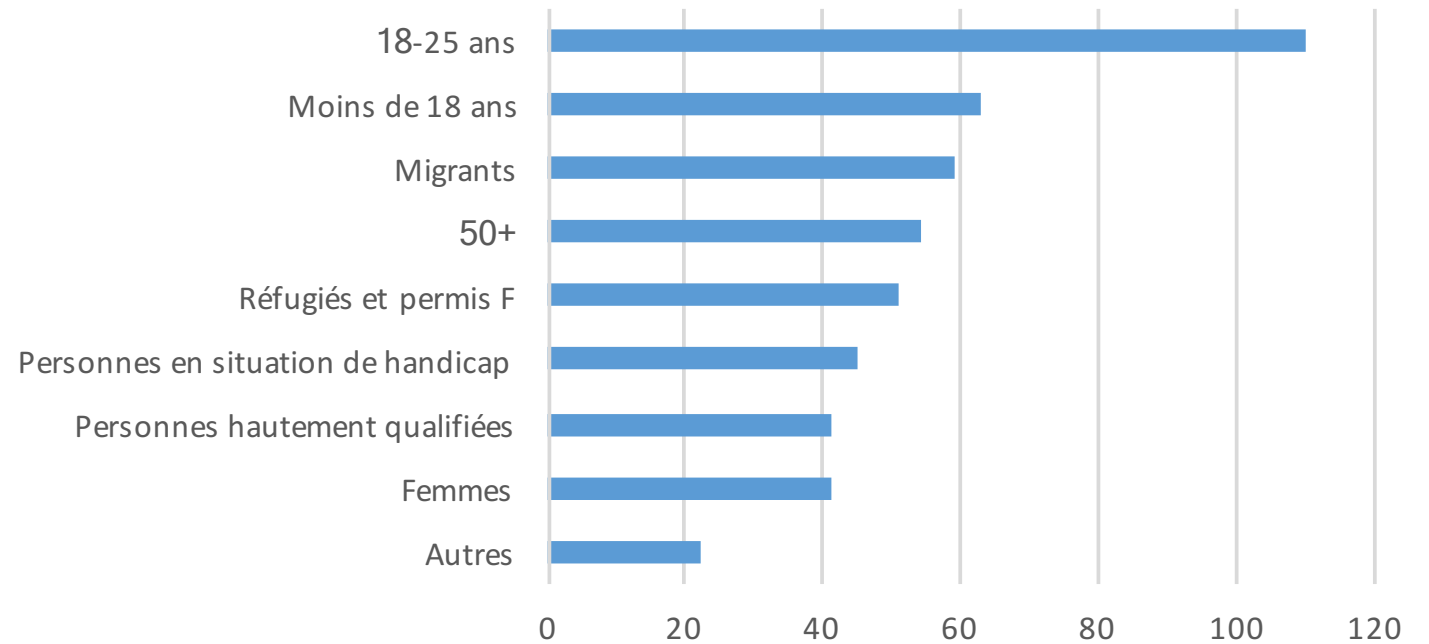
FINANCEMENT



Par membre, plusieurs réponses peuvent être données par critère.

MEMBRES D'INSERTION SUISSE

PUBLIC CIBLE



Par membre, plusieurs réponses peuvent être données par critère.