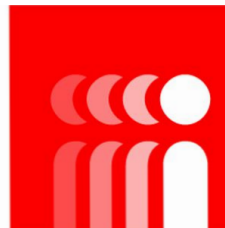


Insertion Suisse Arbeitsintegration Schweiz Inserimento Svizzera



ACTIVITÉS DE L'ASSOCIATION

> **Fatos Bag, nouvelle secrétaire générale d'Insertion Suisse**



Depuis le 1er mai 2019, Fatos Bag a pris ses fonctions en tant que nouvelle secrétaire générale d'Insertion Suisse. Jusque-là, Fatos Bag travaillait comme consultante et médiatrice pour la Fondation "Diaconis" dans le département "integra", où elle soutenait les participants dans leur intégration dans le premier marché du travail. Diplômée en sciences politiques de l'Université de Genève, elle possède une vaste expérience professionnelle qui l'a confrontée à des thématiques sociopolitiques et de société variées. Elle a notamment travaillé comme collaboratrice scientifique et cheffe de projet à l'Office fédéral de la santé publique (OFSP). Nous nous réjouissons vivement de cette collaboration !

En parallèle, Insertion Suisse remercie de tout cœur Salomé Steinle, qui a dirigé le

secrétariat général jusqu'à présent, pour tout le travail accompli dans l'intérêt de l'association, de ses membres et des participants. Nous lui souhaitons plein succès pour les prochaines étapes de sa carrière professionnelle.

> Lobbying réussi ! Les prestations des organismes d'insertion socioprofessionnelle ne seront pas soumises à la loi sur les marchés publics, au même titre que les institutions pour handicapés et les œuvres de bienfaisance.

Dans sa procédure d'élimination des divergences, le Conseil des Etats s'est prononcé lors de sa séance du 5 juin en faveur de notre demande d'exception, se ralliant ainsi au Conseil National et ajoutant à la liste des exceptions à l'article 10 al. 1, let. e. les organismes d'insertion. Avec l'approbation de la loi lors du vote final, la décision sera définitive, sous réserve d'un référendum.

L'application de cette décision concerne uniquement le niveau fédéral. Au niveau cantonal, les cantons sont actuellement en train de discuter de la stratégie d'achat à adopter dans le cadre de l'accord intercantonal sur les marchés publics (AIMP). L'accord est en ce moment en phase de consultation.

C'est une très bonne nouvelle pour tout le domaine de l'insertion professionnelle. Il n'y aura pas d'harmonisation des marchés publics sur la base des appels d'offres, comme prévu initialement par le Conseil fédéral et son administration. Si les cantons décident aussi d'ajouter l'exception à l'accord tel que le prévoit la LMP révisée, cela permettra ainsi de garantir aux organismes d'insertion une utilisation optimale des ressources, limitera des frais administratifs supplémentaires et assurera des prestations de qualité, qui ne seront pas soumises à la concurrence étrangère, ce qui pourrait entraîner un risque de dumping salarial et des conditions de travail précaires.

Ce succès a été possible grâce au soutien de nos organisations partenaires, de nos organisations membres qui se sont activement engagées à nos côtés et des parlementaires convaincus par notre démarche. Il est le résultat d'un effort commun et nous tenons à remercier chaleureusement toutes les personnes qui y ont contribué.

> Insertion Suisse invitée à présenter ses préoccupations liées à l'insertion des travailleurs âgés auprès du Conseiller fédéral Guy Parmelin

Le 1er avril, dans la perspective de la 5^{ème} Conférence nationale sur le thème des travailleurs âgés, Insertion Suisse a été invitée, avec d'autres organisations, à une rencontre avec le Conseiller fédéral Guy Parmelin. Il était accompagné de Boris Zürcher, chef de la Direction du travail au SECO, et de Bruno Sauter, président de l'association des offices suisses du travail (AOST). IS a rapporté les expériences faites par les travailleurs âgés sur le terrain dans le cadre de l'insertion et a présenté des propositions de solutions.

Nos revendications sont résumées dans [notre prise de position](#).



A l'occasion de la 5^{ème} Conférence nationale, l'accent a été mis notamment sur la réinsertion et la couverture sociale. Le Conseil fédéral a arrêté toute une série de mesures afin d'encourager le potentiel de main-d'œuvre indigène, notamment en cherchant à renforcer la compétitivité des travailleurs d'un certain âge et en assurant une prestation transitoire pour couvrir les besoins vitaux des chômeurs en fin de droit de plus de 60 ans. Voir le [communiqué de presse](#).

> **Assemblée générale 2019**

Notre Assemblée générale s'est tenue le 2 avril 2019 à Berne. Après le traitement des points ordinaires à l'ordre du jour, la question de la collaboration entre Insertion Suisse et les représentations régionales a notamment été abordée et un document de répartition des tâches approuvé. Peter Ley a ensuite pris la parole et présenté la Charte de sécurité de la SUVA, sollicitant la signature des membres à la Charte. Tindaro Ferraro du Secrétariat d'Etat aux Migrations (SEM) a ensuite présenté l'Agenda Intégration.

L'Assemblée générale a également salué le départ de deux membres du comité, Claudia Nyffenegger et Domenico Sposato, qui ont été chaleureusement remerciés pour leur travail et leur engagement. Pour leur succéder, Elizabeth Casal, directrice générale de WTL et Caroline Morel, secrétaire nationale de l'OSEO, ont été élues à l'unanimité. Le comité et les membres leur ont réservé un accueil chaleureux, au même titre qu'à la nouvelle secrétaire générale d'Insertion Suisse, Fatos Bag, qui était également présente à l'Assemblée.



(de gauche à droite : Elizabeth Casal, Caroline Morel, Fatos Bag, Claudia Nyffenegger, Domenico Sposato)

> **Notre rapport d'activité 2018 est en ligne**

2018 a été une nouvelle année riche en développements pour Insertion Suisse : introduction de la nouvelle norme IN-Qualis, publication de notre stratégie 2018-2022, discussions autour de la collaboration avec les représentations régionales et lobbying intensif pour exempter les organismes d'insertion à la loi sur les marchés publics. Un grand merci à toutes celles et ceux qui contribuent à cette réussite. Notre rapport d'activité 2018, approuvé lors de l'Assemblée générale, est [disponible ici](#).

> **Sécurité au travail et protection de la santé: la Charte de la sécurité**

Insertion Suisse a signé la Charte de la sécurité avec le SECO, l'Association des offices suisses du travail (AOST) et la Suva. Cette adhésion à la Charte de la sécurité constitue un engagement public en faveur du respect et de la mise en œuvre systématiques des règles vitales de la Suva ou des règles de sécurité internes. Suite à la présentation de la Charte dans le cadre de notre Assemblée générale, chaque membre d'Insertion Suisse a reçu une lettre d'information assortie d'une carte-réponse pour une demande d'adhésion.

En signant la Charte de la sécurité, les institutions d'insertion sociale et professionnelle montrent également que la sécurité de leurs collaborateurs et collaboratrices ainsi que de leurs client-e-s leur tient à cœur et qu'elles s'investissent pour faire respecter les règles de sécurité. En y adhérant, vous apportez une contribution importante pour améliorer la sécurité au travail: la Suva et Insertion Suisse comptent sur votre aide.

> STATISTIQUES / CHOMEURS ET PERSONNES SANS-EMPLOI EN SUISSE

Taux de chômage source : SECO	Taux de sans-emploi source : OFS
2.5% mars 2019	4.9% mars 2019
2.9% mars 2018	5.2% mars 2018

Le taux de l'OFS répond aux normes du Bureau international du travail (BIT). Il permet ainsi la comparaison internationale.

ACTUALITÉS DE L'INSERTION PROFESSIONNELLE

> Obligation de communiquer les postes vacants – directive du SECO

Depuis le 15 avril, la nouvelle directive relative à l'obligation d'annoncer les postes vacants est en ligne. Elle informe et clarifie notamment la marche à suivre dans le cas de certaines situations dans le domaine de l'insertion socioprofessionnelle et répond à des questions qui étaient encore ouvertes. Voir les points suivants **B40, B40a et B40b** en particulier.

Cette directive est disponible sur le site internet de travail.swiss, dans les 3 langues nationales.

> Motion: élargir la préférence indigène aux rentiers AI

Depuis cette obligation de communiquer les postes vacants, les chômeurs bénéficient d'un temps d'avance pour postuler à certains emplois. Dans une [motion](#) (19.3239), Pascale Bruderer, élue au Conseil des Etats et membre du Conseil consultatif de Compasso, demande que les offices AI puissent eux aussi accéder plus tôt aux offres d'emploi annoncées auprès des ORP. Voir aussi: [Revue PANORAMA](#), édition 1/2019

> Assurance-chômage: courriels acceptés sous réserve

Un chômeur doit être en mesure de prouver qu'il a bel et bien fait parvenir son formulaire de recherches d'emploi à l'ORP. S'il l'envoie par courriel, il doit demander une confirmation de réception au destinataire, comme le précise le Tribunal fédéral dans [son arrêt 8C_239/2018 du 12 février 2019](#). Ce jugement fait suite à une affaire qui s'est déroulée en 2017 dans le canton de Vaud: un chômeur avait été sanctionné par seize jours de suspension de son indemnité parce qu'il n'avait pas envoyé dans les délais la preuve de ses postulations. L'homme affirmait, copies d'e-mail à l'appui, qu'il avait transmis le formulaire au soir du dernier jour de délai. Davantage d'informations: [24 heures](#).

> 1^{er} mai : démarrage de la mise en œuvre de l'Agenda Intégration Suisse

[L'Agenda Intégration Suisse](#), adopté par la Confédération et les cantons, est lancé depuis début mai. Il prévoit des processus d'intégration contraignants, des investissements accrus et fixe des objectifs concrets. L'Agenda Intégration est mis en œuvre par les cantons dans le cadre des programmes cantonaux d'intégration (PIC).

> Remplacement de l'obligation d'autorisation par la procédure d'annonce de l'exercice d'une activité lucrative

Depuis le 1^{er} janvier 2019, divers changements sont entrés en vigueur à la suite de la révision de la loi sur les étrangers et l'intégration, notamment le remplacement de l'obligation d'autorisation par l'obligation de déclarer l'exercice d'une activité lucrative pour les personnes admises à titre provisoire (F) et les réfugiés reconnus (B). Le champ d'application n'a pas changé mais la pratique est simplifiée, il ne reste plus qu'à notifier le début du travail ; temps d'attente et taxes supplémentaires font partie du passé. Le formulaire d'annonce est [accessible ici](#).

> Hausse du taux d'emploi des réfugiés en Suisse

En Suisse, le taux d'emploi des réfugiés et des personnes admises à titre provisoire a nettement progressé en un an, selon les derniers [chiffres](#) du Secrétariat d'Etat aux migrations (SEM). Fin mars 2019, plus de 32% des réfugiés occupaient un emploi, contre moins de 27% il y a un an (différence de 5000 réfugiés). Chez les personnes admises à titre provisoire, le taux d'emploi est passé de 31% à plus de 37% depuis 2018. Le SEM attribue cette évolution positive à l'intensification des mesures d'insertion telles que les préapprentissage d'intégration. La plupart des réfugiés qui travaillent dépendent cependant de l'aide sociale, parce que leurs emplois sont précaires et ne leur procurent pas d'autonomie financière. Davantage d'informations: [RTSinfo](#)

> Outils en ligne pour la recherche d'emploi, mis à disposition par la fondation Qualife

La fondation genevoise Qualife met gratuitement et librement à disposition les ressources que ses conseillers utilisent pour accompagner les demandeurs d'emploi de plus de 50 ans. La [plateforme](#) en ligne Espace Conseil Qualife 50+ propose une boîte à outils qui comprend des articles, des liens vers des sites de référence ou encore des informations pratiques concernant les différents aspects de la recherche d'emploi (bilan, méthodes de recherche, préparation de dossiers de candidature et d'entretiens, etc.). [Davantage d'informations](#)

> La prise en compte des acquis comme moyen efficace d'obtenir une certification professionnelle : nouveau guide à destination des professionnels

Ce guide décrit le processus de prise en compte des acquis et contient des recommandations à l'intention des cantons et des organes responsables. Le lancement du guide s'inscrit dans le cadre du projet "[Formation professionnelle 2030](#)".

> **Thèses et pistes d'action face aux enjeux de l'insertion socioprofessionnelle**

A l'occasion des 30 ans de Job Service, Christophe Dunand, Directeur général de Réalise et chargé de cours à la HES-SO de Genève, a présenté et développé sept thèses et pistes d'action pour faire face aux différents enjeux de l'insertion socioprofessionnelle. Il insiste notamment sur la capacité d'adaptation et d'innovation, des qualités qui se révèlent indispensables aux organisations d'insertion pour affronter un monde du travail qui se transforme constamment et de plus en plus rapidement. [Voir la vidéo](#) (durée 26 minutes).

Retour sur les [30 ans de Job Service](#).

FORMATIONS CONTINUES

> **SAVE THE DATE - les formations 2019 d'Insertion Suisse / Lausanne**

- **11 septembre** : insertion des personnes issues de la migration et victimes de traumatisme
- **19 septembre** : Évaluation du potentiel des réfugiés et des personnes admises à titre provisoire
- **26 septembre** : formation fide
- **10 octobre** : [formation IN-Qualis](#)
- **16 et 17 octobre** : journées d'étude de la CRIEC

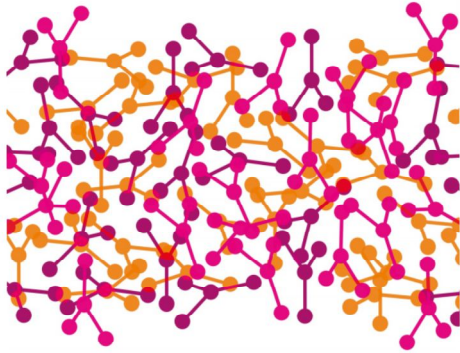
Programmes et inscriptions à venir...

ÉTUDES ET PUBLICATIONS

[Visiter le catalogue en ligne](#)



Offres de qualification différenciées pour l'aide sociale. Les coûts de l'aide



AvenirSocial: les transformations de l'aide sociale depuis 2000. Ces dernières décennies, de nombreuses modifications sont intervenues dans les règlements en matière d'aide sociale, qu'il s'agisse des normes de la CSIAS ou des législations qui, aux niveaux fédéral, cantonal ou communal, touchent les bénéficiaires. Ces modifications constituent souvent un durcissement des conditions d'accès et une restriction des prestations. L'Association professionnelle suisse du travail social (AvenirSocial) a établi un [relevé](#) de ces évolutions, essentiellement pour les 20 dernières années. Cette documentation a pour objectif de constituer une référence fiable en la matière et de servir de base pour des analyses.



Enquête sur les préjugés contre les employés d'un certain âge. Une majorité écrasante des grandes entreprises est convaincue que les employés ont des préjugés contre les plus âgés d'entre eux. Les entreprises elles-mêmes attribuent aussi certaines caractéristiques aux employés plus jeunes et plus âgés selon des stéréotypes courants. Ce sont deux

sociale sont une question politique depuis des années, qui fait l'objet de vives discussions et controverses. Si les différents avis s'accordent sur la volonté d'une réduction des coûts, les avis divergent fortement sur les voies à suivre. Certains cantons augmentent la pression sur les bénéficiaires, alors que d'autres défendent des modèles qui se concentrent davantage sur le coaching et la qualification. L'évolution du marché du travail décrite dans le sixième impact social plaide en faveur d'un développement différencié de ces approches. [Accès à l'étude](#) (en allemand).



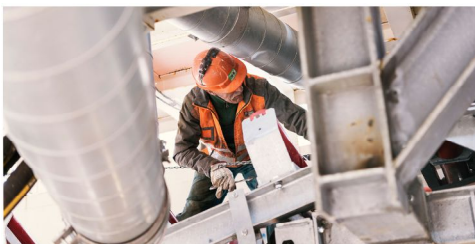
Le chômage longue durée sous la loupe. Tel est le thème du [Caritas.mag d'avril 2019](#) qui vous présente des témoignages, des états des lieux, notamment dans le canton de Vaud, mais aussi des pistes pour venir en aide aux laissés-pour-compte.

APRIL 25, 2019

L'avantage caché des plus de 50 ans sur le marché du travail suisse

COMMUNIQUE DE PRESSE

résultats d'une [enquête](#) (en allemand) de la Haute école de Lucerne sur le thème de la gestion des générations. L'enquête montre que plus des deux tiers des employeurs interrogés considèrent que la gestion des générations est importante ou très importante. Toutefois, leur volonté de financer des formations continues pour les personnes d'un certain âge est nettement plus faible que pour les plus jeunes.



Marché suisse du travail : la démographie renforce la pénurie de compétences. L'évolution démographique constitue un défi pour le marché suisse du travail. La pénurie de main-d'œuvre qualifiée risque d'augmenter considérablement, en particulier dans les secteurs de la santé, de l'informatique et de la construction. C'est la conclusion d'une [nouvelle étude publiée dans la revue "Die Volkswirtschaft"](#) (disponible uniquement en allemand). Les résultats montrent qu'un plus grand nombre de femmes devraient être formées dans l'artisanat, la médecine et l'informatique pour répondre à la demande intérieure de travailleurs qualifiés.

CII Collaboration Interinstitutionnelle

Rapport bisannuel CII: focus sur l'insertion professionnelle

Le Comité national de pilotage de la coopération interinstitutionnelle (CII) a publié [un rapport sur ses activités en 2017 et 2018](#). Parmi les thèmes clés figurent

Facteurs clés de succès pour une réinsertion rapide des demandeurs d'emploi âgés. Pour les chômeurs âgés, les chances de réinsertion sur le marché du travail suisse sont meilleures que prévu. C'est ce que montre une nouvelle [étude](#) menée par la société de conseil en ressources humaines Lee Hecht Harrison. Cette dernière a analysé les données de près de 1700 personnes licenciées depuis 2017 et qui ont retrouvé un emploi par la suite (75% d'entre elles avaient plus de 50 ans). Les facteurs clés de succès sont la flexibilité en termes de profil, de missions et de compétences, la capacité à réagir immédiatement après le licenciement et l'utilisation des instruments existants tels que les carrières en arc ou encore les allocations d'initiation au travail.



Guide pratique sur le thème de l'Islam.

"Ramadan kommt immer so plötzlich", est le nom de la dernière publication du Centre de recherche religieuse de l'Université de Lucerne. Sur la base de cas concrets, il fournit aux enseignants et aux experts des domaines de l'orientation professionnelle, du travail social et de l'intégration, des conseils et des idées pratiques. La brochure (en allemand) de 92 pages est disponible [en téléchargement gratuit](#).

notamment des projets d'intégration professionnelle des réfugiés et personnes admises à titre provisoire. Les travaux sur l'intégration des jeunes en grande difficulté ont en outre été approfondis. La période de rapport englobe par ailleurs l'Agenda Intégration Suisse et le développement continu de l'assurance-invalidité.



NOMBRE TOTAL DE MEMBRES


229

AGENDA 2018

11 SEPTEMBRE 2019

 Insertion des personnes issues de la migration et victimes de traumatisme

19 SEPTEMBRE 2019

 Evaluation du potentiel des réfugiés et des personnes admises à titre provisoire

26 SEPTEMBRE 2019

 Formation fide

9 OCTOBRE 2019

Innovation sociale: recherche, financement, pratique

[Programme et inscription](#)

10 OCTOBRE 2019

 Formation IN-Qualis

[Programme et inscription](#)

16 et 17 OCTOBRE 2019

 Journées d'étude de la CRIEC

7 NOVEMBRE 2019

**Le travail social au défi des politiques
d'insertion socioprofessionnelles**
[Programme et inscription](#)

Agenda en ligne



[Website](#)



[LinkedIn](#)



[Email](#)